

# Audenarde

GUIDE TOURISTIQUE

BALADES À PIED OU À VÉLO • AVENTURE • JEUX DE PISTE •  
BOIS ET FORÊTS • BAINNADE • PIQUE-NIQUE • CAFÉS • GASTRONOMIE  
BRASSERIES • PRODUITS DU TERROIR • PATRIMOINE



**Colophon**

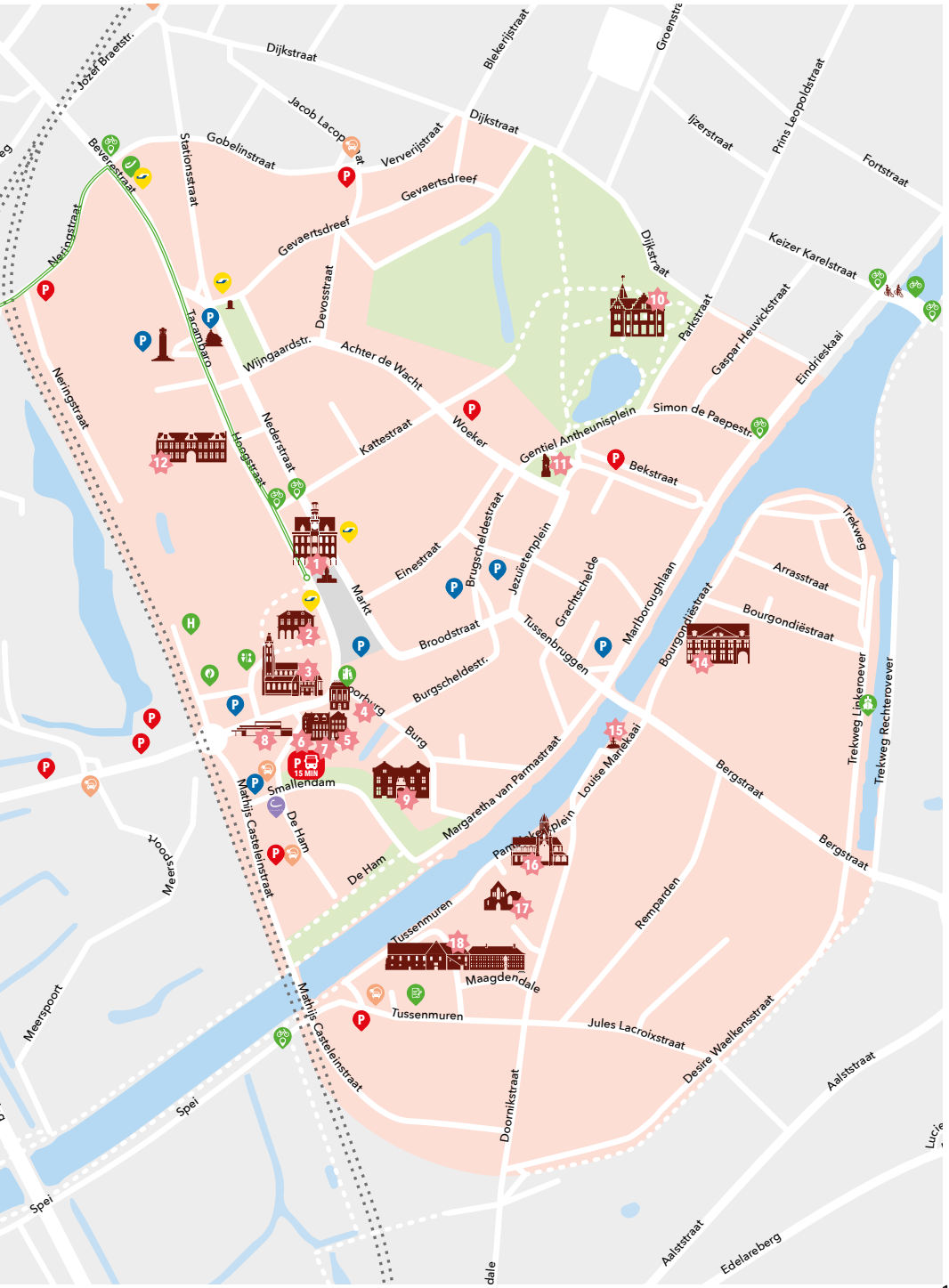
**Coordination:** Visit Oudenaarde

**Rédaction et mise en page:** f-twee

**Photographie:** Mieke Dalle, Bart Heirweg, Jan Heirweg, Cédéric Vandenberghe, Ivo Maes, Flanders Classics, David Samyn, Evi en de spruitjes.

**E.R.:** Marnic De Meulemeester, ville d'Oudenaarde, Tussenmuren 17  
9700 Oudenaarde









# Visites

Haut perché, Hanske de Krijger (Petit Jean le Guerrier) veille sur le patrimoine UNESCO de la ville. D'un seul coup d'œil, il aperçoit au loin le village castral de Mullem et le bourg historique d'Ename. Du moins s'il reste éveillé\*...

**TAPISSERIES • COURSE • PATRIMOINE**





# Voyage dans le temps

\* MUSÉE MOU \*

Sur la grand-place, l'hôtel de ville gothique et son beffroi attirent tous les regards. L'aile la plus ancienne, la halle aux draps du XIV<sup>e</sup> siècle, abrite le MOU, un musée consacré à l'histoire de la ville, riche d'une collection exceptionnelle de tapisseries et d'orfèvrerie.

[www.mou-oudenaarde.be](http://www.mou-oudenaarde.be)

## TAPISSERIES

Pendant des siècles, les tapisseries ont valu à Audenaarde sa renommée. Ses verdure (tapisseries vertes à l'effigie de magnifiques scènes paysagères) étaient particulièrement prisées. Une tapisserie du XV<sup>e</sup> siècle offerte jadis à Alexandre Farnèse est l'une des dernières acquisitions du musée, lors d'une vente aux enchères chez Sotheby's à New York. L'établissement

compte aussi une quinzaine de tapisseries originales des XV<sup>e</sup> et XVII<sup>e</sup> siècles.

Sous le faite du toit, les combles abritent une des plus vastes collections d'argenterie de Flandre. Riche et variée, la collection De Boever-Alligoridès recèle des chefs-d'œuvre de l'argenterie européenne. Elle retrace

aussi l'évolution, presque exhaustive,







**Certains jours, il est possible d'assister à des démonstrations de restauration de tapisseries.**

[www.mou-oudenaarde.be](http://www.mou-oudenaarde.be)

de l'argenterie d'Audenarde sous l'Ancien Régime.

### **JEAN QUI DORT**

Contre toute attente, à Audenarde, sur la grand-place, on peut admirer des sirènes flanquées d'anges et de chasseurs. Pour retracer toute l'histoire, il y a lieu d'observer attentivement la façade de l'hôtel de ville, qui forme un bel ensemble avec la halle aux draps (du XIVe siècle) et le beffroi (du XVe siècle). Il est classé patrimoine mondial de l'UNESCO. Un honneur amplement mérité. Victor Hugo en personne ne pouvait se lasser des mystères et des légendes inscrits dans la pierre: « Dans ce bâtiment

fantastique, il n'y a aucun détail qui ne vait la peine d'être regardé. » Levons un coin du voile. La statue de bronze juchée sur la flèche n'est autre que celle de Hanske de Krijger. La légende raconte qu'un garde de la ville, surnommé Hanske, aurait eu pour mission d'ouvrir les portes à l'empereur Charles Quint. Il se serait endormi et l'empereur aurait trouvé porte close à Audenarde. Charles Quint conseilla aux habitants d'Audenarde d'acheter des lunettes à leur garde. Ces lunettes figurent toujours sur les armoiries de la ville.

**Le musée est ouvert tous les jours sauf le lundi.**  
📍 [www.mou-oudenaarde.be](http://www.mou-oudenaarde.be)



\* CENTRE DU TOUR DES FLANDRES \*

# Au cœur du peloton

Les fans de la petite reine n'attendent pas le début avril pour se mettre en jambe. C'est tout au long de l'année que le Centre du Tour des Flandres rend hommage aux héros du « Ronde ». Un must pour tous ceux qui s'intéressent aux courses cyclistes.

[www.crvv.be](http://www.crvv.be)

## DANS LA ROUE

Désespoir et euphorie. Victoire et défaite. Malchanceux et invincibles. Tous les ingrédients de la classique flamandaise sont réunis. Dans l'espace d'exposition du centre, le visiteur peut revivre le « Ronde » de manière interactive avec le commentateur moto Carl Bertelee dans l'oreillette. Un parcours pour enfants réjouira les cyclistes en herbe.

## EN SELLE

Vous préférez partir vous-même à l'assaut des côtes légendaires et des secteurs pavés ? Le Centre est le point de départ idéal. Il propose la location de vélos de course, un large éventail d'itinéraires (audio), des vestiaires et des douches. Tout ce qu'il faut pour tâter du guidon.



**Un faible pour les maillots ou les cadeaux cyclistes ? Au Rondeshop, vous ne repartirez pas les mains vides.**



### **PELTON CAFÉ**

Pour éviter les crampes, les défaillances ou autres maux, un bon ravito est indispensable. Pour se caler l'estomac avant la sortie, se désaltérer à l'arrivée ou simplement regarder tranquillement la course, on se donne rendez-vous au Peloton Café, qu'on soit premier ou dernier de peloton.

# PARC LIEDTS

Dès que le soleil pointe le bout de son nez, les habitants d'Audenarde se retrouvent au parc Liedts. Les jardins du château du XIXe siècle sont aujourd'hui un parc communal agrémenté de sentiers sinueux, de petits ponts romantiques et de pièces d'eau.

### **JARDIN ET LOISIRS**

Comme beaucoup de villes historiques, Audenarde était entourée de douves et de remparts. Charles Liedts, un important homme d'État passionné de jardinage, les rachète. Vers 1860, il y aménage un parc paysager sur le modèle anglais. Son fils Amédée transforme la maison de campagne de son père en château et appose ses initiales sur les vitres des fenêtres.

### **UN CHÂTEAU EN CADEAU**

Amédée meurt sans enfant en 1907 et fait don du château Liedts à la ville, jardin, bibliothèque et collections d'art compris, à condition que les limites du parc ne soient jamais modifiées. Ce legs d'œuvres d'art fait aujourd'hui partie des collections du musée MOU.

### **POUMON VERT**

Après la Seconde Guerre mondiale, le parc Liedts est ouvert au public. Aujourd'hui, c'est un poumon vert au cœur de la ville, où il fait bon venir flâner sur les sentiers. En 2012, un tronçon des anciens remparts de la ville, en bordure du parc, a été restauré. Le parc Liedts est accessible gratuitement, du lever au coucher du soleil.





# Village et patrimoine

\* ENAME \*

Ename comptait jadis une forteresse censée garder les frontières du Saint-Empire romain germanique. Par la suite, une puissante abbaye s'implante sur les rives de l'Escaut. Le village témoigne encore de ce passé turbulent.

## PAM ENAME

À Ename, l'histoire attend à chaque coin de rue. À l'ombre du clocher de l'église Saint-Laurent se trouve un musée archéologique provincial, le PAM. Cet établissement retrace l'histoire d'une petite communauté monastique en bordure d'Escaut, qui joua brièvement un rôle crucial dans l'avènement de l'Europe et qui vécut pendant des siècles au rythme de l'abbaye. L'église mérite le détour. Ce monument d'exception recèle les vestiges de fresques originales de style byzantin.

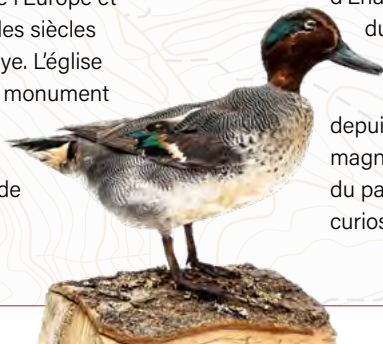
[www.pam-ename.be](http://www.pam-ename.be)  
[www.huisbeucarne.be](http://www.huisbeucarne.be)

## SITE DU PATRIMOINE

À l'Archéoparc en bordure d'Escaut, on déambule sur les traces de l'abbaye bénédictine qui a rythmé la vie d'Ename de 1063 à 1795. Dans le bois d'Ename, les vestiges de ce passé sont encore palpables.

## HUIS BEUCARNE (MAISON BEUCARNE)

Une façade discrète au centre du village d'Ename abrite un remarquable joyau du patrimoine. La maison Beucarne (Huis Beucarne) est la demeure d'une éminente famille bourgeoise depuis plus de 250 ans. Agrémentée d'un magnifique jardin, la bâtisse est un témoin du passé regorgeant d'antiquités et de curiosités.







### **BOS T'ENAME (BOIS D'ENAME)**

Au Moyen Âge déjà, le bois d'Ename, juché sur les collines verdoyantes des Ardennes flamandes, était intrinsèquement lié à la petite ville portuaire d'Ename, puis à l'abbaye. Une section est classée Réserve naturelle, mais les sentiers de ce poumon vert invitent à la flânerie. Un sentier didactique, baptisé du nom de la botaniste Mariette Thielemans, vous fera découvrir la richesse de la faune et de la flore de la zone. En 2002, le Bos t'Ename a reçu le Vlaamse Monumentenprijs (prix du patrimoine flamand). C'est la première fois que ce prix récompensait un paysage.

# MULLEM

Le village castral de Mullem n'est pas avare de ses charmes. Site classé, le centre du village aux petites maisons jaunes typiques date du haut Moyen Âge. Il a traversé les siècles en conservant son authenticité.

### **MAISONS AUX FAÇADES JAUNES**

À Mullem, le temps n'a pas de prise. Classé, le centre du village à l'ombre des tilleuls s'organise autour d'une église, d'un presbytère, d'une école, d'un couvent et d'un château-ferme. Le jaune ocre de la plupart des façades n'est pas un hasard. Jadis, c'était la couleur des armoiries de la noblesse locale.

### **VILLAGE CASTRAL**

Au XIIe siècle, Mullem était un site fortifié, à l'endroit où se trouve aujourd'hui le Klein Kasteeltje (petit château). Juste à la sortie du village, vous passerez devant le château des seigneurs d'Ast. Le domaine appartient aux De Gerlache, une famille noble qui a marqué l'histoire par ses expéditions au pôle Sud.

### **BATAILLE D'AUDENARDE**

En 1708, les champs de Mullem sont le théâtre de la bataille d'Audenarde. De grandes puissances forment une alliance contre la France, qui revendique le trône d'Espagne. Les deux armées, soit un total de 180 000 hommes, s'affrontent. Les deux camps subissent de lourdes pertes. L'armée française de Louis XIV rendra finalement les armes.





## MONUMENTS AU SUPERLATIF

Forte d'une centaine de bâtiments et de monuments historiques, Audenarde a de quoi vous occuper. La ville baigne dans une ambiance médiévale, même dans le quartier commerçant du centre-ville. Dans la Broodstraat, la Nederstraat, l'Einestraat et la Hoogstraat et alentour, quelque 300 boutiques spécialisées vous réserveront bon accueil.





3



### LA PLUS HAUTE

## 1 SINT-WALBURGAKERK

(COLLÉGIALE  
SAINTE-WALBURGE)

La tour de 88 mètres de haut de la collégiale Sainte-Walburge est visible à des kilomètres à la ronde. Fait curieux, ce joyau historique se compose de deux moitiés d'église. De l'église de style gothique primitif du XIIe siècle ne subsiste que le chœur en pierre calcaire de Tournai. La nef est un magnifique exemple de gothique brabançon du XVe siècle.

La tour de 88 mètres de haut de la collégiale Sainte-Walburge est visible à des kilomètres à la ronde. Fait curieux, ce joyau historique se compose de deux moitiés d'église. De l'église de style gothique primitif du XIIe siècle ne subsiste que le chœur en pierre calcaire de Tournai. La nef est un magnifique exemple de gothique brabançon du XVe siècle.

### LA PLUS RICHE

## 2 ONZE-LIEVE-VROUWEEKERK

(ÉGLISE NOTRE-DAME)

siècle sur les ordres d'Arnulf IV, baron de Pamele, elle est nettement plus richement dotée que la collégiale Sainte-Walburge. C'est ici que Marguerite de Parme a été baptisée. L'église est un bel exemple de gothique scaldien, à la croisée du roman et du gothique.

L'église Notre-Dame trône dans toute sa majesté sur la rive de l'Escaut. Édifiée au XIIIe siècle sur les ordres d'Arnulf IV, baron de Pamele, elle est nettement plus richement dotée que la collégiale Sainte-Walburge. C'est ici que Marguerite de Parme a été baptisée. L'église est un bel exemple de gothique scaldien, à la croisée du roman et du gothique.

### LA PLUS PIEUSE

## 3 ABDIJ VAN MAAGDENDALE

(ABBAYE DU  
VAL-DES-VIERGES)

Construite en 1233 par l'ordre cistercien, l'abbaye du Val-des-Vierges fut, des siècles durant, l'une des plus importantes abbayes de femmes en Flandre. L'abbatiale du XIIIe siècle attire immédiatement l'attention, mais la façade rouge de la maison des abbesses, datant de 1663, vaut aussi le détour. Aujourd'hui, l'abbaye abrite l'académie des Beaux-Arts et les archives de la ville.

Construite en 1233 par l'ordre cistercien, l'abbaye du Val-des-Vierges fut, des siècles durant, l'une des plus importantes abbayes de femmes en Flandre. L'abbatiale du XIIIe siècle attire immédiatement l'attention, mais la façade rouge de la maison des abbesses, datant de 1663, vaut aussi le détour. Aujourd'hui, l'abbaye abrite l'académie des Beaux-Arts et les archives de la ville.

### LA PLUS CHARITABLE

## 4 ONZE-LIEVE-VROUW-HOSPITAAL

(HÔPITAL NOTRE-DAME)

L'hôpital Notre-Dame, d'abord situé dans l'extra-muros, était un lieu de refuge prisé des pèlerins. En 1382, il déménage en centre-ville pour accueillir les indigents et les malades. Le quartier des évêques, attenant, accueillait les hôtes de marque. Le complexe abrite une belle salle de style Louis XVI ornée de tapisseries d'Audenarde.

L'hôpital Notre-Dame, d'abord situé dans l'extra-muros, était un lieu de refuge prisé des pèlerins. En 1382, il déménage en centre-ville pour accueillir les indigents et les malades. Le quartier des évêques, attenant, accueillait les hôtes de marque. Le complexe abrite une belle salle de style Louis XVI ornée de tapisseries d'Audenarde.



4

Charles Quint avait un faible pour les tapisseries, mais aussi pour la belle Johanna van der Gheynst, simple femme de chambre d'Audenarde. Ensemble, ils auront une fille qui, sous le nom de Marguerite de Parme, régnera sur les Pays-Bas espagnols.

### COUP DE Foudre

Il n'en fallait pas beaucoup pour enflammer la tête et le cœur de Charles Quint. Le coup de foudre se produit en 1521, lors d'un séjour de l'empereur des Habsbourg chez le gouverneur Charles de Lalaing à Audenarde. Un seul regard de Johanna van der Gheynst, l'une des femmes de chambre du château, suffit à décocher les flèches de Cupidon. Une toquade, qui ne sera pas sans conséquence.

**La Maison de Lalaing, où serait née Marguerite de Parme, trône toujours fièrement en bordure d'Escaut.**

### SA CHAIR ET SON SANG

Neuf mois plus tard, Johanna met au monde une fille dans le quartier de Pamele. Elle sera baptisée du nom de Marguerite en l'église Notre-Dame de Pamele. L'empereur eut un peu de mal à assumer. Il lui fallut sept ans pour reconnaître que Marguerite était bel et bien le fruit de sa chair et de son sang. Marguerite est rapidement promise à un proche parent du pape. Elle épouse en secondes noces Octave Farnèse, duc de Parme, dont elle portera le titre qui la fera passer à la postérité.

**La carte de la balade historique en ville est en vente au bureau d'information de l'hôtel de ville, Grand-Place 1.**

### GOVERNANTE GÉNÉRALE

Marguerite, fille d'une femme de chambre, devient gouvernante générale des Pays-Bas en 1559. Malheureusement, elle ne parvient pas à apaiser les querelles religieuses latentes. En 1567, le cruel duc d'Albe engage une répression sanglante. Pleine de rancœur, Marguerite se retire de la politique. Elle s'installe chez son fils Alexandre Farnèse. Décue, elle démissionne de son poste et part vivre dans les Abruzzes en Italie. En 1586, elle meurt à Ortona et est enterrée dans l'église San Sisto de Plaisance.

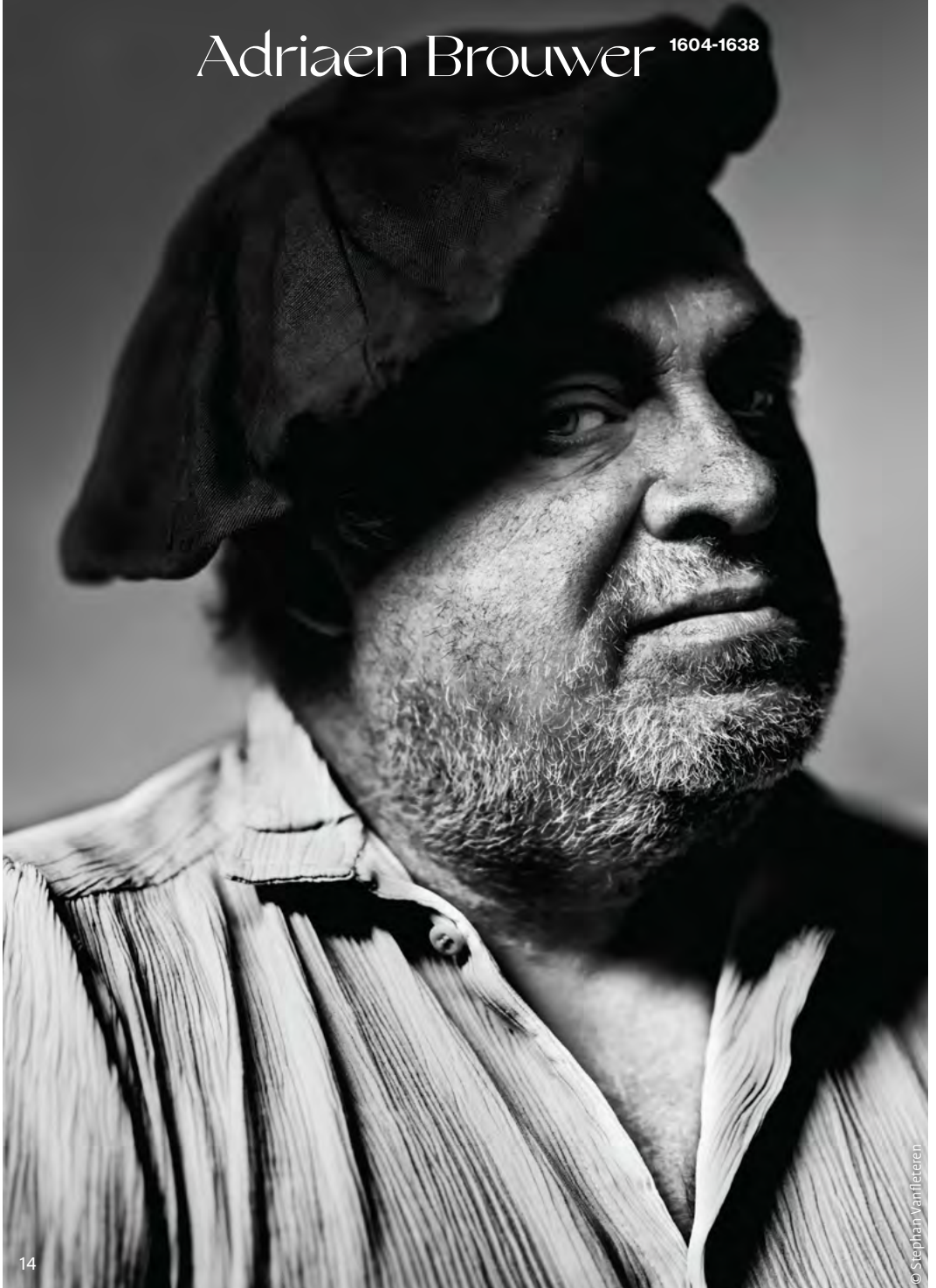




# Marguerite de Parme <sup>1522-1586</sup>



# Adriaen Brouwer 1604-1638





Adriaen Brouwer est un grand peintre dont les œuvres sont exposées aux cimaises des grands musées. Ce chroniqueur de la vie du petit peuple est né à Audenarde il y a quatre siècles, et nous en sommes toujours très fiers.

### SCÈNES HAUTES EN COULEUR

Adriaen Brouwer est le fils d'un lissier audenardais. Très jeune, il suit son père à Haarlem et à Amsterdam, où il est au contact des grands maîtres des Provinces-Unies de son temps. Adriaen Brouwer s'installe ensuite à Anvers, où il se fait un nom en peignant des scènes de tavernes hautes en couleur et des paysages de petit format.



### FIN OBSERVATEUR

Adriaen Brouwer a un fin talent d'observateur. Passé maître dans l'art de peindre les émotions et les états d'âme, il a le don de saisir l'instant, tel un photographe. Son génie exceptionnel ne passe pas inaperçu. Rubens et Rembrandt sont impressionnés par la manière dont Brouwer parvient à croquer le quotidien des petites gens.

### EXPOSITION EXCEPTIONNELLE

En 1638, Adriaen Brouwer meurt aussi vite qu'il a vécu, à une petite trentaine d'années. Son œuvre traversera les siècles. En 2018, le MOU a rendu hommage à l'homme à la faveur d'une rétrospective exceptionnelle. Jamais auparavant autant de ses œuvres n'avaient été réunies au même endroit. Bienvenue chez toi, Adriaen !

**Adriaen Brouwer a donné son nom à trois excellentes bières : brune, triple ou oaked.**

**Les fêtes annuelles de la bière Adriaen Brouwer font mousser les étés audenardais.**

[www.bierfeesten.be](http://www.bierfeesten.be)



Un pan remarquable de l'histoire audenardaise se joue à l'autre bout de la planète. À Tacámbaro, au Mexique, 250 valeureux citoyens perdent la vie en tentant de protéger l'impératrice Charlotte de Belgique.

### MILLE VOLONTAIRES

Charlotte de Belgique n'a probablement jamais mis le pied à Audenarde. Pourtant, la fille du roi Léopold Ier est à l'origine d'un chapitre sanglant de l'histoire de la ville. À la demande de l'empereur Maximilien du Mexique, son époux, Audenarde lève une armée pour la protéger des rebelles républicains. Les troupes se rassemblent dans le quartier de Pamele, sur les rives de l'Escaut, les officiers à l'abbaye de Maagdendale et les volontaires au couvent des Jésuites. En 1865, un contingent de mille hommes embarque pour le Mexique.

**Une femme affligée,  
accoudée sur un globe  
terrestre, dépose  
une couronne  
sur une tombe,  
le regard tourné  
vers le Mexique.**

**Dédiée à Charlotte,  
Adiós mamá Carlotta  
est le titre d'une  
chanson satirique  
encore chantée de nos  
jours au Mexique.**

### SUPÉRIORITÉ NUMÉRIQUE

Dans la ville mexicaine de Tacámbaro, les troupes impériales font face à une supériorité numérique inattendue. Les Belges résistent vaillamment pendant cinq heures, mais finissent par se rendre. La légion a perdu un quart de sa force de frappe. Charlotte se réfugie en Europe, où elle sombre dans la folie. Un an plus tard, son époux Maximilien est vaincu et condamné à mort.

### FEMME AFFLIGÉE

Le monument qui trône Tacambarplein, œuvre de Willem Geefs en 1867, rend hommage au sacrifice des volontaires d'Audenarde tombés lors de la bataille éponyme. Sur la place, une colonne commémore également la bataille de l'Escaut en 1918 et la traversée du fleuve par des soldats américains.





# Impératrice Charlotte

1840-1927





# Bouger

Audenarde, c'est la ville d'arrivée de la classique flamandaise. Cependant, des sentiers de promenade serpentent aussi gaiement dans ce décor du Tour des Flandres. À quelques encablures du centre-ville, le domaine récréatif Donk comblera quant à lui les fans de bronzette et de sports nautiques.

**CYCLOTOURISME • RANDONNÉES • AVENTURE**







*Albéric Schotte (dit  
Briek Schotte) : vingt  
fois au départ, deux fois  
vainqueur*



# La classique Flan

**Un trait de craie blanche tracé sur le macadam audernardais : le Graal à atteindre ce dimanche-là pour une centaine d'athlètes, entourés de milliers de journalistes et de spectateurs, et à la maison, des centaines de milliers de téléspectateurs sur le qui-vive.**

Le Tour des Flandres déferle sur la ville comme un raz-de-marée, un week-end par an. Le samedi, des dizaines de milliers de cyclotouristes belges et étrangers participent à « leur » Tour lors du critérium « We Ride Flanders ». Ils partent à l'assaut des célèbres côtes et secteurs pavés. Le dimanche, place aux pros et au nouveau

vainqueur qui rejoindra le palmarès des coureurs de légende : le Cannibale, le Lion des Flandres et Tornado Tom.

## RETRO RONDE (COURSE RÉTRO)

Il fut un temps où les cyclistes gravissaient les côtes sans se soucier de leur wattmètre. Au guidon de lourdes montures d'acier et vêtus de tricots, ils affrontaient les intempéries. Il fallait juste veiller à garder l'équilibre sur les pavés glissants. À l'époque, pas de directeur d'équipe dans l'oreillette. C'est ainsi que sont nés des Flandriens de légende, dont Briek Schotte et Arthur Decabooter. Le dernier week-end de mai, le Retro Ronde

*Cent ans d'histoire  
du vélo au  
CRVV*



*Van Aert  
contre Van  
der Poel: un  
insoutenable  
suspense*

# drienne

van Vlaanderen vous ramènera à une époque où l'aérodynamique et la masse des vélos n'avaient pas d'importance, sur un parcours historique de 40, 80 ou 120 km, par monts et par vaux, au cœur des Ardennes flamandes. Faites rutiler votre monture d'acier, enfillez votre vieux maillot de course et tous en selle !

## VÉLOROUTES

Le paysage du « Ronde » attire les cyclistes de tous poils. Familles le temps d'une excursion, groupes d'amis qui avalent chaque semaine les kilomètres ou vététistes endurants : tous trouveront leur

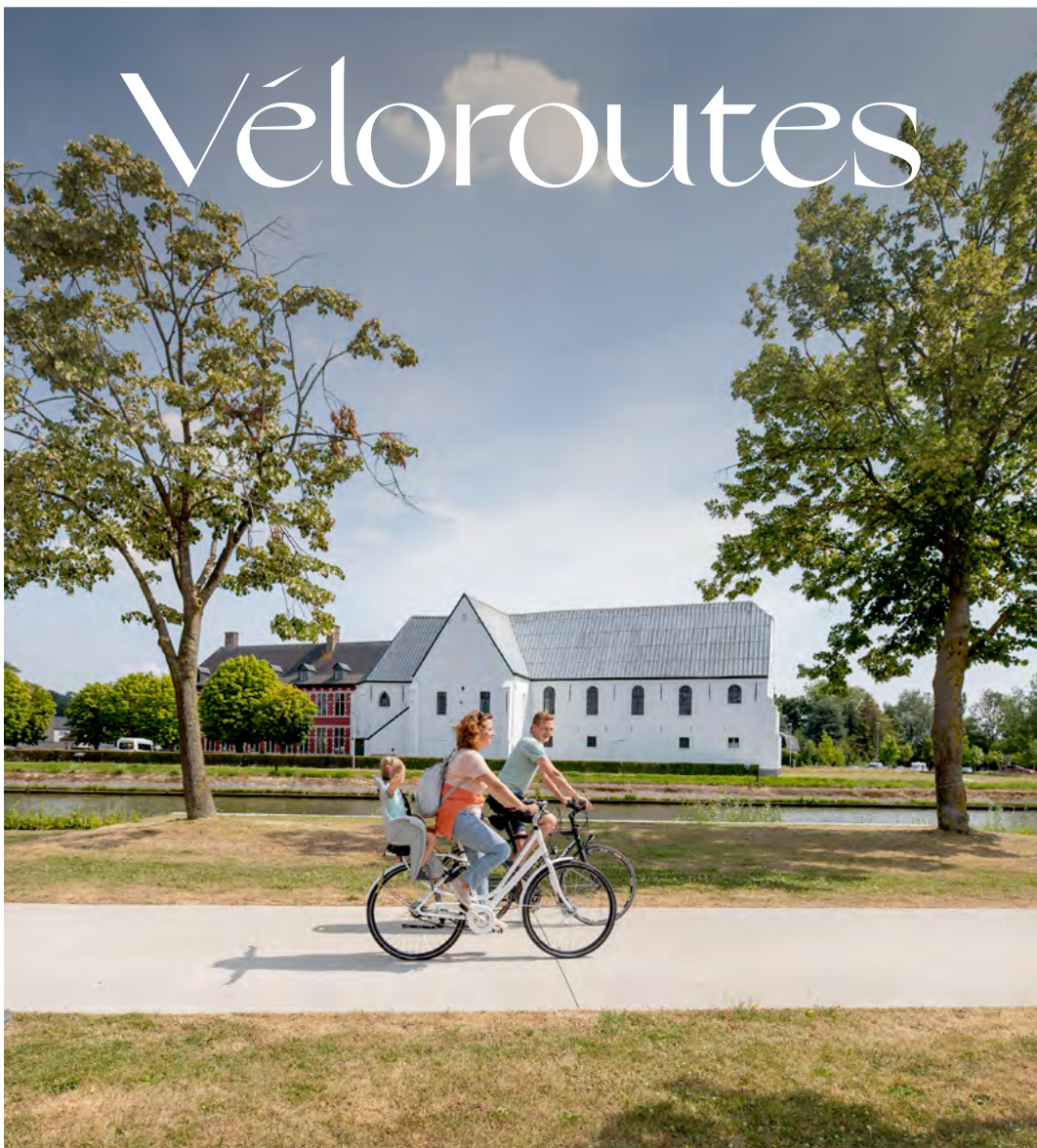
bonheur dans les itinéraires vélo à découvrir dans les pages suivantes. Avec le guide « Ronde Van Vlaanderen Fietsroutes » (en néerlandais), explorez à vélo les alentours d'Audenarde. Le Tour des Flandres, c'est bien plus qu'un simple trait de craie sur une portion de macadam.



➔ Centre du Tour des Flandres  
Markt 43, Oudenaarde  
[www.crvv.be](http://www.crvv.be)



# Véloroutes



#### Itinéraires balisés

VTT : [www.vlaamsemountainbikeroutes.be](http://www.vlaamsemountainbikeroutes.be)

Traces GPS : [visit.oudenaarde.be](http://visit.oudenaarde.be) (critère de recherche 'verhaal langs de stroom')

Véloroute Vergeten Sporen : [erfgoedapp.be/tour/52](http://erfgoedapp.be/tour/52)



#### Créez votre itinéraire perso sur le réseau de points-nœuds des Ardennes flamandes

[www.routen.be/fietsrouteplanner](http://www.routen.be/fietsrouteplanner)



#### Rendez-vous sur [www.routen.be](http://www.routen.be)

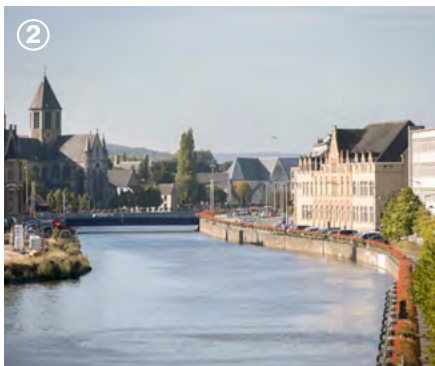
le site web des balades à pied et à vélo de l'Office du Tourisme de Flandre orientale





### ① VTT

Itinéraires balisés de plus de 10 km, à réserver aux vététistes.



### ② TRACES GPS

Téléchargez l'itinéraire sur votre smartphone, au départ du centre, le long des rives de l'Escaut.



### ③ BOUCLES DU TOUR DES FLANDRES

Boucles bleue (78 km), jaune (108 km) ou rouge (114 km) sur les casse-pattes du Tour.



### ④ RÉSEAU VÉLO ARDENNES FLAMANDES

Composez votre itinéraire perso en reliant les points-nœuds des Ardennes flamandes.



### ⑤ ROUTE VERGETEN SPOREN

57 km à vélo entre Audenarde et Waregem, des témoignages muets de la Grande Guerre.

# Parcours pédestres

Audenarde, au cœur des Ardennes flamandes, c'est la perle des Flandres. La région a beaucoup investi dans ses infrastructures pédestres et compte désormais un réseau de plus de 850 km de sentiers. Audenarde est le point de chute idéal pour explorer la région.



## SENTIERS PÉDESTRES

Partez sur les chemins et scannez les codes QR pour entendre ce que les opérateurs culturels audenardais ont à vous dire. Une scène estivale pour tous les fans d'activités en plein air.

[www.oudenaarde.be/fr/tourisme/decouvrez](http://www.oudenaarde.be/fr/tourisme/decouvrez)



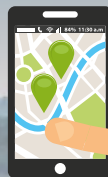
## PARADIS DES PROMENEURS

Où aller se balader ? Pour trouver l'inspiration et des histoires incroyables, rendez-vous sur

[www.visitvlaamsereardennen.be](http://www.visitvlaamsereardennen.be)  
(en néerlandais)



Créez votre itinéraire sur les réseaux de points-nœuds  
Getuigenheuvels (Buttes-témoins), Zwalmvallei  
(vallée de la Zwalm) et Bronbossendes (Bois des sources).  
[www.routen.be/wandelrouteplanner](http://www.routen.be/wandelrouteplanner) (en néerlandais)



### SENTIERS À TRAVERS BOIS

Koppenbergbos, Volkegebos, Bos t'Ename (récompensé par le prix du patrimoine en 2002): la ville est entourée de bois gérés par l'Agentschap Natuur en Bos et l'association Natuurpunt.

Les sentiers de promenade sont à télécharger sur [visit.oudenaarde.be](http://visit.oudenaarde.be) (critère de recherche: bossen)



### VALLÉE DU ROOIGEMSEBEEK

Un parcours de 13 km par les villages pittoresques de Mullem, Wannegem-Lede et Huise.

Office du tourisme, 2 euros





# Aventure

Village de vacances  
Roompot



## DOMAINE RÉCRÉATIF DONK AUDENARDE

- 1 Auberge de jeunesse Het Moerashuis
- 2 Taverne Den Dronk / The Outsider
- 3 Apéritif carrousel
- 4 Auberge de jeunesse De Thuis Buizen
- 5 Entrée vélos
- 6 Parc d'aventure The 7 Summits
- 7 Bar d'été Lake House
- 8 Ski nautique
- 9 Bourle
- 10 Club de surf Absolut
- 11 Bois de Laser Battle
- 12 Location de kayaks / pédalos
- 13 Toilettes publiques
- 14 Escape game
- 15 Départ parcours Sneukelfiets (vélos adaptés)

Donkstraat



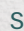
PLAINES DE JEUX

PELOUSE SOLARIUM

BEACHVOLLEY

PONTON

 bancs

26  Sentier Donk (2,5 km)





## DONK AUDENARDE

SPORTS NAUTIQUES

PLAINE DES ÉVÈNEMENTS

PELOUSE DES TOUTOUS

Escout

→  
sentier  
pédestre  
vers le centre  
d'Audenerde  
env. 2 km

### DOMAINE RÉCRÉATIF DONK AUDENARDE

Marche, jogging, vélo : sur les rives du lac, la nature vous appelle. Ce centre récréatif de 40 hectares propose une foule d'activités. Pêche, ski nautique, voile ou canoë : c'est l'endroit idéal pour pratiquer ces sports. Vous aimez partir à l'aventure ? Le parc récréatif de plein air The Outsider est un incontournable. Les moins téméraires pourront eux aussi profiter de ce cadre exclusif. Les personnes à mobilité réduite n'ont pas été oubliées : le domaine, la taverne et certaines activités sont accessibles aux PMR. Dans ce parc de loisirs, les kids vont vivre les aventures les plus folles. Garanti sur facture !





# Famille

Courir comme des petits fous dans les champs, construire des cabanes, faire un jeu de piste en ville : à Audenarde et ses environs, les enfants sont rois. Gageons que le soir, éreintés, ils vous demanderont quand on y retourne.

**JEUX DE PISTE • BOIS • BAIGNADE •  
PIQUE-NIQUE**







4x  
SORTIES  
EN FAMILLE

Alanguie sur les rives de l'Escaut et lovée dans un écrin de verdure, Audenarde joue la carte de la vie au grand air. On enchaîne les expériences, en ouvrant grand les mirettes, car les beaux panoramas sur la nature environnante se succèdent dans le paysage vallonné des Ardennes flamandes. Commandez à l'avance votre sac à dos pique-nique à l'Office de Tourisme d'Audenarde et installez-vous sur un banc pour casse la croûte, en admirant toutes les belles choses que la région a à offrir.





3



## AVENTURE

### 1 SEVEN SUMMITS

Au domaine récréatif Seven Summits, on s'amuse à la puissance 7. Montée d'adrénaline garantie. Le téléski est l'attraction vedette des accros du ski nautique. La tour d'escalade offre des vues imprenables et le parcours dans les marécages plonge le visiteur au cœur de la jungle brésilienne. L'escape game, la laser battle ou la sortie en pédalo ou en kayak raviront aussi les amateurs.

[www.theoutsidervlaamseardennen.be](http://www.theoutsidervlaamseardennen.be)

## GEOCACHING

### 2 CHASSE AU TRÉSOR

Le géocaching est un jeu de piste qui consiste à chercher des indices et à résoudre des énigmes qui mènent à l'emplacement final. Audenarde compte deux géocaches ! L'Audenarde d'Adriaen vous emmène sur des lieux qui ont joué un rôle dans la vie mouvementée du grand peintre Adriaen Brouwer. La géocache d'Ename est située dans des forêts et des champs. Prévoyez de bonnes chaussures de marche !

[visit.oudenarde.be](http://visit.oudenarde.be) (en néerlandais)

## BOIS

### 3 EN PLEINE NATURE

Avant de partir vous promener dans les bois, il vous faudra répondre à une question difficile : quels bois ? Car vous aurez l'embarras du choix. Audenarde est entourée de bois et de réserves naturelles protégées. Les plus remarquables sont Bos t'Ename, le Koppenbergbos, sans oublier les Reytmeersen, où les vaches Galloway et les chevaux Konik vivent en pleine nature.

[visit.oudenarde.be](http://visit.oudenarde.be) (critère de recherche ontdekken)

## JEU DE PISTE

### 4 AVEC LES KIDS

Ce jeu de piste à faire à pied vous fera découvrir Audenarde autrement. Qu'on soit Audenardais ou qu'on visite la ville pour la première fois, ce jeu de piste sera un défi pour petits et grands.

[visit.oudenarde.be](http://visit.oudenarde.be) (en néerlandais)



4

# UN SUPER WEEK-END EN FAMILLE



SAM



**Alpagas aventures**  
Promenade guidée



SAM

**Balade en forêt**  
à la rencontre des chevaux Konik et des vaches sauvages (voir p. 31)



DIM

**Enfants et jeux**  
Aire de jeux intérieure et ferme urbaine (voir p. 34)



DIM

**Chouette**  
Jeu de piste au musée d'Audenarde (voir ci-contre)



## PROMENADE AVEC LES ALPAGAS

Vous organisez une excursion que les enfants n'oublieront jamais ? Avec une promenade en alpaga, vous êtes au bon endroit ! La ferme à Mullem propose une promenade guidée avec d'adorables alpagas dans un paysage paisible. Pendant la promenade, vous suivrez le rythme de ces gentils animaux qui se déplacent en broutant, mais vous aurez aussi tout le loisir de prendre des photos amusantes.

 [www.lowiz.org/alpaca-vlaanderen](http://www.lowiz.org/alpaca-vlaanderen)

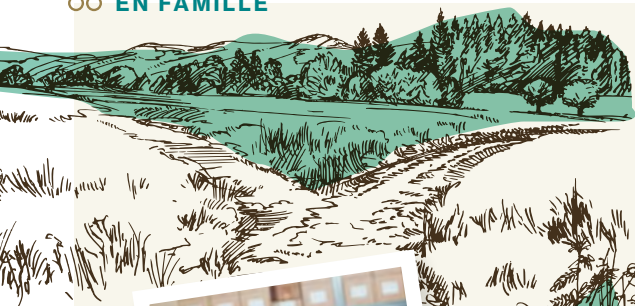


A young child with light brown hair is wearing a large, dark brown metal helmet with a prominent crest and a large, arched visor. The child is smiling and looking slightly to the right. The background is a colorful stained glass window with various patterns and colors. The text "DéTECTIVES au musée" is overlaid on the top half of the image.

# DéTECTIVES au musée

Le musée d'Audenarde propose plein de découvertes passionnantes aux enfants. Si tu es un valeureux visiteur, tu adoreras le parcours découverte à l'intérieur du musée.

[www.mou-oudenaarde.be](http://www.mou-oudenaarde.be)



# Et s'il pleut ?

**Une journée de pluie ne doit pas gâcher le plaisir. Audenarde propose une multitude d'activités instructives, sportives et pour toute la famille pour égayer la grisaille.**

À la plaine de jeux couverte 't Stadsboerderijtje, les enfants de 0 à 12 ans pourront sauter, grimper et s'ébattre à leur guise dans deux aires de jeux spécialement conçues à leur intention, pendant que leurs parents prennent un verre en toute tranquillité. Le dernier vendredi soir du mois, les kids viennent se déhancher à la discothèque prévue rien que pour eux.

[www.stadsboerderijtje.be](http://www.stadsboerderijtje.be)

Le **PAM Ename** est l'un des musées les plus à l'écoute des visiteurs en herbe. Passé le seuil, votre progéniture se transformera en véritable détective. Mallette pédagogique sous le bras, vous verrez l'ancienne abbaye ressuscitée. À la faveur de missions amusantes, vous apprendrez la riche histoire du village.

[www.pam-ov.be](http://www.pam-ov.be)

TIP

**Visite guidée virtuelle...**

dans l'abbaye d'Ename comme au XIII<sup>e</sup> siècle. D'une simple pression sur un bouton, un ancien château fortifié renaît de ses cendres.

Pour tout savoir, rendez-vous sur le site web d'Ename.

[www.pam-ov.be/ename/erfgoed/erfgoedcentrum](http://www.pam-ov.be/ename/erfgoed/erfgoedcentrum)





18 pistes de bowling dans un témoin du patrimoine industriel : le **Bowling Stones**. Oudenaarde est l'endroit idéal pour un après-midi en famille. Les mercredis et samedis après-midi, Bowling Stones devient une discothèque pour le plus grand bonheur des petits loups. Après une partie de bowling, on se retrouve autour d'une grillade sur pierre.

[www.bowlingstones.be](http://www.bowlingstones.be)

Pour transmettre la passion de la petite reine, il n'y a pas meilleur endroit que le **Centre du Tour des Flandres**. Secteurs pavés, chutes, côtes, sans oublier la ligne d'arrivée et la cérémonie de clôture sur le podium. Trois tours différents sont proposés aux jeunes fous du vélo de 6 à 12 ans.

[www.crvv.be](http://www.crvv.be)



## JOIES DE LA BAINNADE

Envie d'être trempé, mais pas par une averse de pluie ? Au parc aquadulique **Sportoase Zwem.com**, la baignade atteint de nouveaux sommets.

Les tout-petits pourront patauger à leur guise dans un bassin agrémenté de jets d'eau et de jeux amusants.

Un anniversaire à fêter ? Sportoase vous déroule le tapis rouge. Les grands pourront se ressourcer dans les saunas ou le hammam de l'espace relaxation. Ou faire quelques longueurs si le cœur leur en dit. Le grand bassin de 25 mètres de long compte dix couloirs de large.

Cependant, la baignade peut être aussi source d'amusement, notamment au toboggan aquatique, à la soirée piscine et au bain des sirènes.

[www.sportoase.be/fr](http://www.sportoase.be/fr)



# Plaisirs gourmands

Après une bonne randonnée, rien de tel que de s'attabler en terrasse autour d'un thé ou d'un café. Cependant, Audegarde est surtout connue pour sa bière brune. Cette tradition remonte au Moyen Âge. La brune d'Audegarde est toujours brassée artisanalement.

**CAFÉS • GASTRONOMIE • BRASSERIES •  
SPÉCIALITÉS DU TERROIR**





A photograph of two men in suits standing in a brewery. They are holding glasses of beer. The man on the right is holding a glass with the 'ENAME' logo. In the background, there is a large copper brewing vessel. The text 'À la vôtre!' is overlaid on the image.

# À la vôtre!

Il fut un temps où Audenarde comptait pas moins de 17 brasseries, grâce à la qualité exceptionnelle de son eau. Aujourd'hui, cinq d'entre elles sont toujours en activité, dont la Brasserie Roman, véritable fleuron brassicole. Elles sont toutes à un jet de bière...





### ADRIAEN BROUWER

Roman est la plus ancienne et la plus grande des brasseries d'Audenarde. Cette famille élabore ses brassins à Mater depuis plus de quatre siècles. Avec ses bières Adriaen Brouwer, porteuses du label officiel « spécialité du terroir », elle perpétue la tradition de la Brune d'Audenarde.

 [www.roman.be](http://www.roman.be)



### ROLLING HILLS

Rolling Hills est une micro-brasserie créative des frères Vandermeersch. Une nouvelle génération brasse des vieux monuments et des créations contemporaines telles que Rolling Pils. Un agrume fruité avec une amertume très douce.

 [www.rollinghills.be](http://www.rollinghills.be)



### Visite de la brasserie Roman

La doyenne du pays : une brasserie familiale depuis 1545. Découvrez son histoire, suivez le processus de fabrication et laissez-vous griser par sa passion infinie de la bière. La visite de 2 heures comprend une visite guidée, une dégustation et un petit cadeau. Le week-end, la brasserie est également ouverte aux individuels.

 [www.roman.be](http://www.roman.be)



### CNUDDE BRUIN

À Eine, Lieven, Steven et Piet Cnudde élaborent leurs brassins de Brune d'Audenarde plusieurs fois par an. Leur « Kerkhofbier » (bière du cimetière) doit son nom à la nappe phréatique, située près du cimetière. Elle a un goût acidulé, comme une Oud Bruin classique.

 [www.brouwerijcnudde.be](http://www.brouwerijcnudde.be)

### LIEFMANS GOUDENBAND

La Liefmans Goudenband croule sous les prix. Cette bière rouge brun est brassée en cuves ouvertes et vieillie dans les caves. Comme le vin, elle bonifie avec l'âge. La bouteille est scellée par un bouchon de champagne: idéal pour faire une entrée fracassante.

 [www.liefmans.be](http://www.liefmans.be)

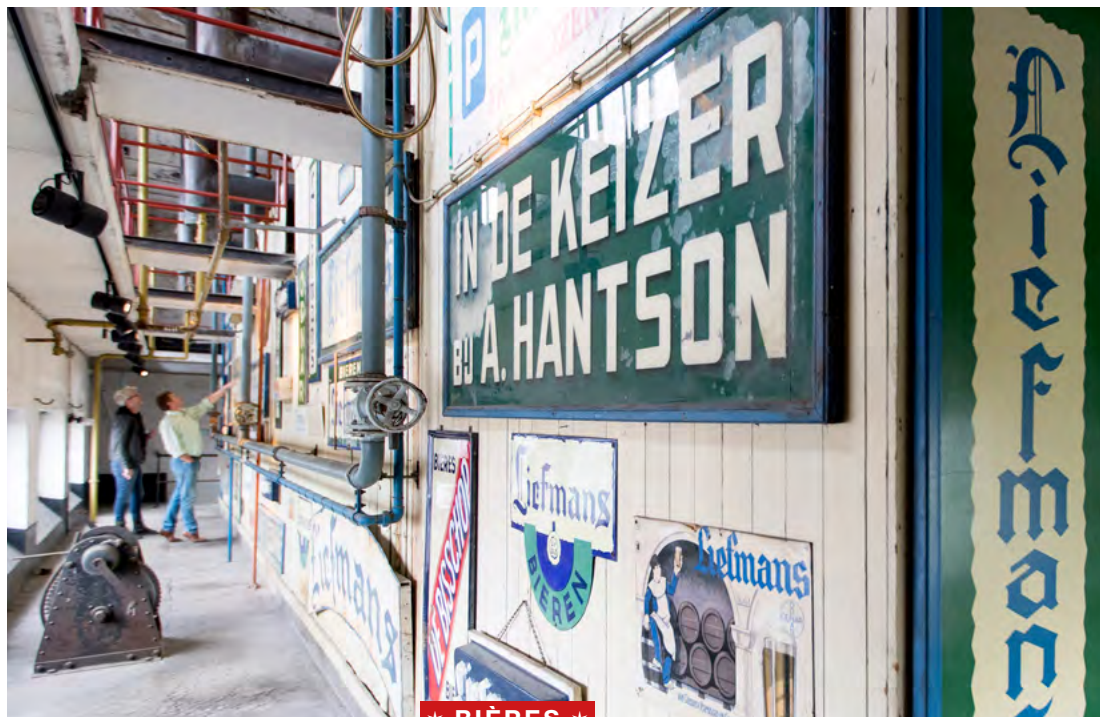


### NONNIVERSAIRE

Sam Vanderstraeten, de la brasserie HopSaSam, est expérimentateur dans l'âme. Il concocte ses recettes dans sa cour intérieure à Ename. Sa Nonniversaire, une bière digestive aux levures de champagne et vieillie en barriques de calvados, a remporté quatre prix.

 [www.hopsasam.beer](http://www.hopsasam.beer)





★ BIÈRES ★

# Les brunes ne comptent pas pour des prunes

Audenarde est la cité de la bière brune. L'histoire brassicole remonte au lointain Moyen Âge. La brune d'Audenarde doit sa réputation à la qualité de ses eaux souterraines, riches en fer et en calcium.

## UNE AFFAIRE DE FAMILLE

L'histoire de la Brasserie Roman commence en 1545. À Mater, Joos Roman est tenancier d'une taverne du nom de De Clocke, composée d'une auberge, d'une ferme, d'un moulin, d'une malterie et bien sûr d'une brasserie. Petit à petit, le brassage de la bière devient l'ac-

tivité principale de la famille. Avec les frères Carlo et Lode Roman, l'entreprise familiale en est à sa 14e génération.

## VIEILLE BRUNE 2.0

À l'origine, la oud bruin (vieuse brune) d'Audenarde avait des saveurs plutôt acidulées. La ver-





**La bière d'Audenarde se marie bien en cuisine. Le lapin à la vieille brune est un fleuron de la gastronomie locale.**

sion actuelle y a renoncé. Après la Seconde Guerre mondiale, la plupart des brasseurs d'Audenarde abandonnent le brassage traditionnel. La fermentation mixte cède la place à la haute fermentation ou à la basse fermentation. La robe brune des bières est restée, mais la note acidulée a disparu.

## MADAME ROSE

On dit que les hommes savent pourquoi. Pourtant, les femmes ont aussi eu un rôle à jouer dans l'histoire brassicole. Rosa Merckx, première femme brasseur de Belgique, en est la preuve vivante.

### DU BALLET À LA BIÈRE

Rosa Blanquaert-Merckx entame sa carrière comme ballerine. En 1946, elle devient secrétaire à la brasserie Liefmans. Elle y gravit les échelons jusqu'à devenir maître-brasseur. Pendant plus de 40 ans, elle a veillé sur le brassage chez Liefmans. Aujourd'hui, Madame Rose habite une villa sur le site de la brasserie.

### FERMENTATION EN CUVE OUVERTE

L'histoire de la brasserie Liefmans remonte à 1679. La bière doit son goût typique à une fermentation mixte en cuves ouvertes. Celle-ci est enrichie en levures présentes dans l'air ambiant. Lorsque la brasserie Duvel Moortgat prend le relais en 2008, le projet de délocalisation de la brasserie est vite abandonné. Il s'avère impossible d'égaliser ce goût ailleurs.

### FLEURONS

Liefmans a commercialisé plusieurs marques de bière, dont beaucoup ont depuis disparu. Ses fleurons, la Liefmans Goudenband et la Liefmans Cuvée Brut, sont toujours emballées à la main dans du papier. Depuis quelques années, elles arborent la signature de Rosa Blanquaert-Merckx, bientôt centenaire.



# Spécialités du terroir

Envie d'un panier pique-nique bien garni ?  
À Audenarde, vous êtes à la bonne  
adressé. La ville cultive un véritable  
art de (bien) vivre.

## *Pickles Camp's*

Les premiers pickles  
belges, selon une  
recette de 1905

## *Jambon de l'abbaye d'Enaïme*

Salaison légère et  
séchage de longue  
durée

## *Pâté à la Cnudde*

Pâté artisanal relevé  
d'une pointe de bière



*Pâtisserie  
à la Bison*  
Pâtisserie à la  
bière Bison de la  
brasserie Cnudde



*Tarte Adriaen  
Brouwer*

Tarte aux amandes,  
couverte à l'ananas et  
saupoudrée de sucre  
glace

*Jambon St. Eloy*  
Fumage artisanal  
dans l'âtre



*Genièvre  
Braeckman*  
Aux céréales locales,  
dont le seigle et l'orge  
maltée



# CALENDRIER DU PRINTEMPS



## ● TOUR DES FLANDRES AMATEURS

### 14e samedi de l'année

Des milliers de cyclotouristes s'élancent sur les routes du Tour des Flandres pour rivaliser avec leurs héros.

• [www.derondeinoudenaarde.be](http://www.derondeinoudenaarde.be)

## ● TOUR DES FLANDRES

### 14e dimanche de l'année

L'apogée du calendrier cycliste en Flandre, avec l'arrivée sur la grand-place d'Audenarde.

• [www.derondeinoudenaarde.be](http://www.derondeinoudenaarde.be)

## ● FOIRE DE PÂQUES

### Du samedi de Pâques au week-end suivant

Foire annuelle avec environ 50 attractions sur la Grote Markt, la Kleine Markt et la Minderbroedersplein.

• [visit.oudenaarde.be](http://visit.oudenaarde.be)

## ● JOURNÉE DU PATRIMOINE

### Dernier dimanche d'avril

Mise à l'honneur du patrimoine mobilier et immobilier : participez aux activités et découvrez le patrimoine d'Audenarde.

• [visit.oudenaarde.be](http://visit.oudenaarde.be)

## ● COURSE FLANDRIENNE

### Un dimanche de mai

Partez à l'assaut des collines des Ardennes flamandes sur les traces des classiques flamandes.

• [www.flandrienloop.be](http://www.flandrienloop.be)





## CALENDRIER DE L'ÉTÉ



### MARCHÉ AUX FLEURS

#### Premier dimanche de mai

Une occasion idéale de faire son marché dans un large éventail de fleurs et de plantes pour la maison et le jardin.

• [visit.oudenaarde.be](http://visit.oudenaarde.be)

### PÈLERINAGE ET BÉNÉDICTION DE VOITURES À KERSELARE

#### Week-end de l'Ascension

Pèlerinage annuel à Notre-Dame de Kerselare, lieu de pèlerinage depuis le XVe siècle sur l'Edelareberg.

• [visit.oudenaarde.be](http://visit.oudenaarde.be)

### JOURNÉES ÉGLISES OUVERTES

#### 1er week-end de juin

Les églises et les lieux de culte de tout le pays ouvrent leurs portes pour un week-end d'événements.

• [visit.oudenaarde.be](http://visit.oudenaarde.be)

### RETRO RONDE (COURSE RÉTRO)

#### 2e week-end de juin

Bravez le Patersberg et le Koppenberg comme les légendaires héros cyclistes du passé.

• [www.retroronde.be](http://www.retroronde.be)

### FÊTES DE LA BIÈRE ADRIAEN BROUWER

#### Dernier week-end de juin

Audenarde entame l'été en fanfare avec une braderie et un défilé d'artistes: trois jours d'ambiance et de musique dans un lieu magnifique.

• [www.bierfeesten.be](http://www.bierfeesten.be)



## CALENDRIER AUTOMNE HIVER



### ● NUIT DES MUSÉES NOX.X ENAME

**1er ou 2e samedi de juillet**

Une nuit en mots, en musique et en images dans le cadre exceptionnel du patrimoine d'Ename.

• [noxx-ename.be](http://noxx-ename.be)

### ● FÊTE DE LA COMMUNAUTÉ FLAMANDE

**Week-end précédant le 11 juillet**

Les rues et les quartiers déroulent le tapis rouge à la fête annuelle de la Communauté flamande.

• [visit.oudenaarde.be](http://visit.oudenaarde.be)

### ● AAROVA SHORTRALLY

**août ou septembre**

Le seul rallye de Flandre orientale avec un parcours difficile entre Audenaarde et Kruisem.

• [www.aarovashortrally.com](http://www.aarovashortrally.com)

### ● KERMESSE DE SEPTEMBRE

**1er ou 2e week-end de septembre**

Marché nocturne et feu d'artifice le vendredi soir et 35 attractions sur la grand-place et alentour.

• [visit.oudenaarde.be](http://visit.oudenaarde.be)





## ● JOURNÉE DU PATRIMOINE

### 2e dimanche de septembre

Visitez gratuitement le musée MOU ou l'un des nombreux autres monuments de la ville.

• [www.openmonumentendag.be](http://www.openmonumentendag.be)

## ● CROSS DU KOPPENBERG

### 1er novembre

Chaque année, les coureurs de cyclocross se mesurent au redoutable Koppenberg.

• [www.24urenvanoudenaarde.be](http://www.24urenvanoudenaarde.be)

## WINTERWARMTE (CHALEUR D'HIVER)

### ● Dernier week-end de novembre

Les commerçants locaux chouchoutent leurs clients pendant trois jours avec des ateliers, des dégustations et des expositions.

• [visit.oudenaarde.be](http://visit.oudenaarde.be)

## ● MARCHÉ DE NOËL AVEC PATINOIRE

### 2e ou 3e week-end de décembre

Venez flâner d'une échoppe à l'autre ou patiner autour du sapin de Noël. Sans oublier de terminer par un vin chaud.

• [www.oudenaarde.be](http://www.oudenaarde.be)

**AUTRES ACTIVITÉS ?  
CONSULTEZ LE CALENDRIER  
DES ÉVÉNEMENTS SUR  
[VISIT.UDENAARDE.BE](http://VISIT.UDENAARDE.BE)**



# Suivez le guide !

Visitez Audenarde en groupe avec un guide.  
Il y en a pour tous les goûts avec ces visites guidées très variées.

## OFFRES DE VISIT OUDENAARDE

➤ Plus d'infos : 055 31 72 51,  
[visit@oudenaarde.be](mailto:visit@oudenaarde.be),  
[visit.oudenaarde.be](http://visit.oudenaarde.be)

### Un hôtel de ville surprenant

Musée MOU (voir aussi page 5), 60 euros + 2 euros par personne, 2 heures, max. 20 personnes par guide.

### Balade patrimoniale classique

60 euros, 2 heures, max. 20 personnes par guide ou avec visite des églises Sainte-Walburge ou Notre-Dame de Pamele (voir aussi page 11), 90 euros, 3 heures, max. 20 personnes par guide.

### Contes populaires

60 euros, 2 heures, max. 20 personnes par guide ou arrêt dans une taverne inclus, 90 euros (hors boissons), 3 heures, max. 20 personnes par guide.

### Ouvriers et barons

60 euros, 2 heures, max. 20 personnes par guide.

### Pamele, une histoire à part

60 euros, 2 heures, max. 20 personnes par guide.

### Histoires de femmes

60 euros, 2 heures, max. 20 personnes par guide

### Audenarde nocturne

60 euros, 2 heures, max. 20 personnes par guide.

### Parcours Ardennes flamandes en bus

60 euros, 2 heures ou avec arrêt 90 euros (autocar et boissons non compris), 3 heures.

### Parcours Tour des Flandres en bus

60 euros, 2 heures ou avec arrêt 90 euros (autocar et bois-

sons non compris), 3 heures. (voir aussi page 20).

## OFFRES DE NOS PARTENAIRES

➤ Centre du Tour des Flandres  
[www.crvv.be](http://www.crvv.be) (voir aussi page 20).

### Parcourez 1 000 ans d'histoire à Ename

• [www.pam-ename.be](http://www.pam-ename.be)  
(voir aussi page 8).

### Huis Beaucarne (Maison Beaucarne)

• [www.huisbeaucarne.be](http://www.huisbeaucarne.be)  
(voir aussi page 8).

### Pierres et histoires

Promenade avec un archéologue, 25 personnes max.  
• <https://info275505.wixsite.com/stonesandstories>

### The Outsider

• [www.theoutsidervlaamse-ardennen.be](http://www.theoutsidervlaamse-ardennen.be) (voir aussi page 26).





### Balade en Vespa dans les Ardennes flamandes

- [www.refugetrips.be](http://www.refugetrips.be)

### Balade en deuche

- [www.2cv-co.be](http://www.2cv-co.be)

### City Golf Oudenaarde

- [www.city-golf.be](http://www.city-golf.be)

### Citygame

- [www.ichallenge.be](http://www.ichallenge.be)

### VISITES D'ENTREPRISE CHEZ LES PRODUCTEURS DE SPÉCIALITÉS DU TERROIR

#### Brasserie Roman

- [www.roman.be](http://www.roman.be)  
(voir aussi page 39 et 40).

#### Brasserie Cnudde

- [www.brouwerijcnudde.be](http://www.brouwerijcnudde.be)  
(voir aussi page 39).

#### Brasserie Liefmans

- [www.liefmans.com/fr/brasserie](http://www.liefmans.com/fr/brasserie)  
(voir aussi page 39 et 41).

#### Distillerie Braeckman

- [www.braeckman.eu](http://www.braeckman.eu)  
(voir aussi page 42).

#### Usine de pickles Camp's

- 055 21 27 21,  
• [www.vancamp.be](http://www.vancamp.be)

#### Stal Blockeel, visite de ferme

- [www.slagerijblockeel.be/](http://www.slagerijblockeel.be/)  
stal-blockeel

### OFFRE POUR LES SCOLAIRES

- Plus d'infos: 055 31 72 51,  
[visit@oudenaarde.be](mailto:visit@oudenaarde.be),  
[visit.oudenaarde.be](http://visit.oudenaarde.be)

## PMR

Vous êtes une personne à mobilité réduite ? La brochure « Parcours en taxi - tourisme accessible dans Ardennes flamandes » regorge de conseils pour explorer la région en mode mobilité réduite.

 [visit.oudenaarde.be](http://visit.oudenaarde.be)

## EN GROUPE

Une excursion à Oudenaarde avec votre famille, vos amis ou collègues ?

 Plus d'infos: 055 31 72 51,  
[visit@oudenaarde.be](mailto:visit@oudenaarde.be),  
[visit.oudenaarde.be](http://visit.oudenaarde.be)

## PARCOURS VOITURE ET MOTO DANS LES ARDENNES FLAMANDES

Cet itinéraire de 88 km en voiture et à moto sillonne les Ardennes flamandes, en passant par dix côtes du nouveau parcours de la classique cycliste.



# Audenarde dans les Ardennes flamandes

Un paysage vallonné avec des ruisseaux  
murmurants et des bois pittoresques,  
des riantes vallées et des terres arables  
imprenables. Audenarde est le point de  
départ par excellence pour découvrir  
les Ardennes flamandes.

## Visit Oudenaarde

Stadhuis, Markt 1  
9700 Oudenaarde  
+32(0)55 31 72 51  
visit@oudenaarde.be  
visit.oudenaarde.be

### Heures d'ouverture

**Été** (mars à septembre)

Du lundi au vendredi :  
de 9h00 à 17h30

Samedi, dimanche et jours  
fériés: de 10h00 à 17h30

**Hiver** (octobre à février)

Du lundi au vendredi :  
de 9h00 à 17h00

Samedi et dimanche :  
de 14h00 à 17h00

Fermé les jours fériés



Visit  
Oudenaarde

**OUDENAARDE**  
IN  
DE **VLAAMSE**  
**ARDENNEN**

